



**IMPOSIBLE
Y POSIBLE**
AINA ALBO

EXPOSICIÓN

Organiza

Ayuntamiento de Guadalajara. Concejalía de Cultura y Patrimonio Histórico
Ana Guarinos López, alcaldesa-presidenta
Francisco Javier Toquero del Vado, primer teniente de alcalde y coordinador del Área de Gobierno de Cultura y Patrimonio Histórico

Comisariado

Claudia Rodríguez-Ponga

Coordinación

Laura García Martín-Gil

Inauguración

Viernes 18 de julio, 19:00 horas

Visitas

Del 18 de julio al 21 de septiembre de 2025

Horarios

- Martes, sábados, domingos y festivos de 9:30 a 13:30 horas
- Miércoles, jueves, viernes y sábados de 16:30 a 20:30 horas
- Lunes cerrado

Entrada gratuita para todos los públicos

CATÁLOGO

Textos

Claudia Rodríguez-Ponga

Coordinación

Laura García Martín-Gil

Fotografías

Archivo del artista

Fotografía de portada

Esquivo rayo verde, 2025

Diseño e impresión

Editorial MIC

Edita

Ayuntamiento de Guadalajara
Guadalajara, 2025

Tirada: 300 ejemplares

Depósito Legal: LE 277-2025

Museo Francisco Sobrino

Cuesta del Matadero, 5 - GUADALAJARA

www.museofranciscosobrino.guadalajara.es

museofranciscosobrino@aytoguadalajara.es

689 67 43 58 / 949 88 70 70 / 949 24 70 50 (ext. 3204)

IMPOSIBLE Y POSIBLE

AINA ALBO

MUSEO FRANCISCO SOBRINO

GUADALAJARA 2025



AINA ALBO: IMPOSIBLE Y POSIBLE

CLAUDIA RODRÍGUEZ-PONGA

En verano, en la casa de mis abuelos, había una habitación al otro lado del patio. En la puerta había un nudo de la madera que se desprendió dejando un orificio que hacía el efecto de cámara oscura y proyectaba la imagen del patio invertida en la pared del fondo de la habitación. De pequeña me tumbaba de espaldas en la cama con la cabeza colgando para ver la imagen del derecho, pero aun así ya no me parecía real, no parecía el mismo patio.

Aina Albo

Esta exposición compone una suerte de catálogo de fenómenos atmosféricos, estelares y ópticos que obsesionan a Aina Albo. El parhelio, el rayo verde, el analema, eclipses o el espectro de Brocken conforman este atlas de imágenes que, en palabras de la artista trata, más allá de la búsqueda del fenómeno en sí, “sobre la capacidad de viajar mentalmente entre diferentes dimensiones de tiempo subjetivo”. Trataremos de acompañar, por medio de este texto y con nuestros propios referentes, ese viaje mental.

Algunos de los fenómenos que componen el “atlas” de Aina Albo han sido observados, por ella, de forma directa. Pero también están aquellos que la artista imagina o conoce por medio de imágenes encontradas. Aunque en principio podría parecer que corresponde crear dos categorías diferentes, la cuestión es que las primeras se convierten, también, en imágenes, mientras que las segundas se convierten, también, en recuerdo.

¹Y es que las imágenes, como dice Hans Belting en su “Antropología de la imagen”, son a la vez internas y externas, y esta duplicidad es consustancial a su naturaleza. Una imagen, nos dice él, “es más que un producto de la percepción. Se manifiesta como resultado de una simbolización personal o colectiva. Todo lo que pasa por la mirada o frente al ojo interior puede entenderse en

1 Las imágenes del recuerdo y de la fantasía surgen en el propio cuerpo como si fuera un medio portador viviente. Como es sabido, esta experiencia suscitó la distinción entre memoria [Gedächtnis], como archivo de imágenes propio del cuerpo, y recuerdo [Erinnerung], como producción de imágenes propia del cuerpo.” Belting, Hans. Antropología de la imagen. Katz Editores, Buenos Aires y Madrid, 2007. p. 17



tanto que imagen, o transformarse en una imagen.² "Es así como la relación entre "la producción física de imágenes que desarrollamos en el espacio social (...) se vincula con las imágenes mentales como una pregunta con una respuesta"³. Lo que no sabemos es cual pregunta y cual responde, puesto que constantemente se revierten e intercambian los roles.

En este caso en particular, el archivo de Aina está compuesto por imágenes internas y externas que se solapan y relevan. Por ejemplo, un fenómeno que se vuelve conocido por un relato de Julio Verne, como el rayo verde, es ya imagen (¿interna o externa?), si bien luego esa imagen, y la fijación por ella, conduce a la observación (presencial) del fenómeno. Esa experiencia se atesora en forma de imagen (interna) y genera, a su vez, otras imágenes (externas, podríamos decir). Siguiendo esta lógica, podría pensarse que al final de este recorrido ideal, en la casilla de meta, están las obras de Aina. Pero ojo, porque también esas imágenes vuelven a adentrarse en la psique de la artista, generando otras.

En su famosa y manida máxima, Marshall McLuhan afirmaba que el medio es el mensaje. Pero, como dice Belting, no habría que obviar el hecho de que nosotros somos el medio principal. Y, si nosotros somos el medio, "el apreciado discurso acerca de forma y materia, en el que se continúa la antigua discusión respecto de espíritu y materia, no puede ser aplicado"⁴. O, más

2 Idem, p. 14.

3 Ibidem.

4 dem, p. 16

bien, puede ser aplicado, pero solo mucho más allá de cualquier banalidad dicotómica y con la ayuda de infinidad de matices epistémicos que en este momento histórico de la cultura occidental nos quedan ya muy lejos: la diferencia entre memoria y recuerdo (ver nota 1), o la diferencia entre imaginación y fantasía, o entre espíritu y alma.

Porque lo cierto es que antes de que la imagen quedara degradada a residuo de la psique, mera decoración o, en el mejor de los casos, mensaje codificado, se invirtió mucho esfuerzo y se vertió mucha tinta para reflexionar sobre las formas en las que las imágenes podían afectarnos y nosotros podíamos afectarlas a ellas. Reflexionando, por ejemplo, sobre la forma en que una mujer puede hacerse pequeña y entrar por los ojos de un hombre, envenenando su psique y enfermándole⁵. La imagen era clave, y sus efectos transformadores (tanto formativos como deformantes) eran sopesados con total solemnidad.

En esta cosmogonía pre-iluminista se tenía en cuenta la correspondencia entre lo interior y lo exterior que, de hecho, era representativa de la homología entre lo micro y lo macro, entre la humanidad y el cosmos⁶. El cuerpo del ser humano era, de algún modo, "la imagen del universo sensible"⁷. Esta correspondencia entre lo interno o

5 Culián, Ioan. P. Eros y magia en el Renacimiento. Siruela, Madrid, 1999. p. 49

6 Hay, por tanto, un "acuerdo entre la psicología humana y la psicología del cosmos". *Idem*, p. 159.

7 "A partir del modelo del hombre, que posee un hegemonikon o "principal" (el sintetizador cardíaco), el macrocosmos está igualmente provisto de un hegemonikon, situado en el sol, corazón del mundo". *Ibidem*.



microcópico y lo externo o macrocópico era posible gracias a la idea de pneuma; una especie de órgano híbrido e intermediario cuya naturaleza no era ni física ni totalmente inmaterial. El pneuma no forma parte del cuerpo ni del alma, estrictamente, y es por esto mismo que es capaz de fluctuar entre ambos y comunicarse, a su vez, con el pneuma universal, que a veces es reconocible en las “exhalaciones de la tierra”⁸.

En la órbita de estas teorías del pneuma, nos encontramos con otra clave interesante para aproximarnos a la obra de Aina: la fantasía, término que comparte raíz con fantasma. Los fantasmas son las criaturas de la fantasía, y desempeñan un papel fundamental en esta relación de lo interno con lo externo, puesto que el alma solo puede aprehender los estímulos físicos de los sentidos si un complejo dispositivo fantástico los convierte en fantasmas. Esto es así porque aquello que es estrictamente físico no se puede entender con lo estrictamente psíquico sin que haya traducción. Sin que haya un viaje. Los fantasmas son los encargados de traducir y transportar: solo gracias a ellos podemos entender, conjugar y operar sobre el mundo que nos rodea de forma intelectual. Es gracias a ellos que las imágenes nos atraviesan. Por eso, “la fantasía en los estoicos es, según Zenón y Cleantes, una imprenta en el alma”⁹. Y por eso el arte de la memoria es el arte de manipular fantasmas, de entenderse con ellos.

8 Para pronunciar los oráculos, los vates se sirven de estímulos externos, sobre todo de ciertas exhalaciones de la tierra, en las que hay que reconocer el pneuma mántico”. Ibidem.

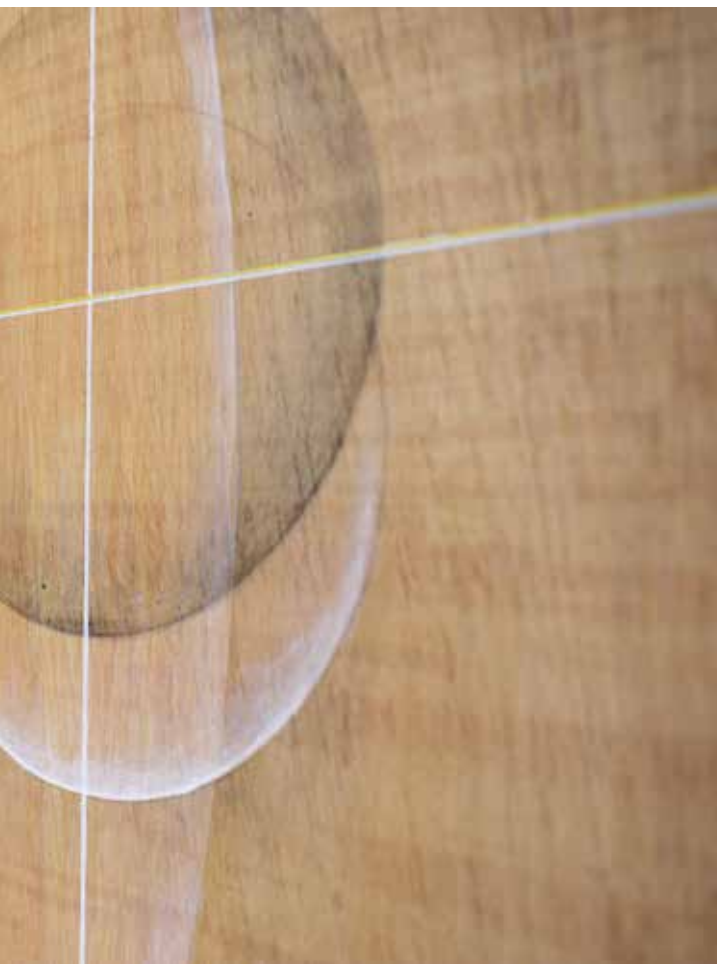
9 Idem, p. 160.

En la obra de Aina, la imagen funciona como un vehículo que se mueve entre lo físico y lo infraléve. Con su vaivén, van imantándose y constituyendo mapas de tensiones que impiden que las aislemos nuevamente, que las individualicemos. Como las estrellas que componen una constelación, piden ser leídas en grupo, componiendo, para que así entendamos que ninguna de ellas es más que la anterior. De hecho, es interesante confirmar que la idea de lo fantasmático es casi omnipresente en ellas. Entre los fenómenos que obsesionan a Aina hay “espectros”, “fantasmas”, “halos”, o “rayos”. Rayos que, por cierto, también nos encontramos en esas mismas teorías pre-modernas que contemplaban las relaciones entre la fantasía, los fantasmas, las imágenes y la memoria y que afirman que “nos encontramos en medio de una red invisible de rayos, procedentes tanto de las estrellas como de todos los objetos de la tierra”¹⁰

Crear aperturas en nuestra percepción es una de las preocupaciones de Aina Albo, que en los títulos de varias obras usa la analogía de la “grieta de luz” para referirse a la contemplación “consciente o inconsciente”; a un momento “de introspección” que se produce frente a estos fenómenos atmosféricos (¿podrían ser exhalaciones del pneuma mántico?) u otros más anodinos y cotidianos como una simple puesta de sol. Se trata, pues, de una introspección vinculada a la observación del paisaje y, concretamente, del cielo en su contacto con la tierra, de la atmósfera que nos envuelve. Es a través de esa “grieta” que nos vemos y contemplamos, en silencio, inmersos en esa red de rayos, de halos, de reflejos que nos desdoblamos y nos transportan, pero también nos ubican.

¹⁰ Según Al-Kindí. *Idem*, p. 168.





Decíamos que somos portadores de imágenes, pero también somos seres circunscritos a imágenes, transformados por ellas. Imágenes de lo imposible nos parasitan, y se vuelven posibles. Otras veces, un fenómeno improbable, pero real, se hace tangible solo porque hay una imagen que nos guía hasta él. Esta dualidad posible/imposible se nos ofrece, con la consciencia de un título recurrente, en algunas de las obras de Aina: en la confluencia de un eclipse lunar y solar, por ejemplo. O en la representación, también simultánea, del sol y de algunos de esos desafortunados satélites llamados "Starlink" que son prueba de hasta qué punto lo imposible, concebido con la fuerza de una imagen fantasmática, puede viajar del interior de nuestra psique al mundo exterior, y transformarlo (muchas veces a peor).

La obra de Aina Albo nos ayuda a ubicarnos, decíamos, en ese tránsito tan fundamental como menospreciado por la epistemología moderna: el tránsito de las imágenes más allá de su plausibilidad. Las imágenes pueden ser imposibles y posibles, precisamente porque la imagen es el vehículo que comunica, gracias a su naturaleza híbrida, lo interior y lo exterior. Su enorme poder depende de que haya una toma de conciencia, una grieta de luz que se abra y permita que nos afirmemos en que somos el lugar de las imágenes y que, sin ser sus dueños, nuestro papel en la conformación de estas es fundamental en la configuración de lo real.

Permitamos que la obra de Aina sea para nosotros, con su lucidez, esta grieta de luz.





GLOSARIO DE FENÓMENOS¹¹

Parhelio

Fenómeno lumínico asociado con la reflexión/refracción de la luz sobre partículas de hielo en las nubes cirriformes que resulta en la aparición simultánea de varias imágenes del Sol dispuestas simétricamente sobre un halo circundante. Aina alguna vez me ha hablado de este desdoblamiento de la imagen del sol por analogía al desdoblamiento de la persona.¹²

Rayo verde

Destello vivo e instantáneo que a veces se observa al trasponer el sol el horizonte del mar y que consiste en un punto o rayo verde que aparece sobre la posición del sol. Normalmente se ven cuando el horizonte no presenta obstáculos, como en el océano, pero pueden aparecer asimismo sobre nubes y sobre montañas. El concepto del destello o rayo verde fue popularizado por la novela *El rayo verde*, de Julio Verne.

Analema

La curva que describe el Sol en el cielo si se observa desde el mismo lugar, a la misma hora del día, todos los días del año. El analema forma una curva que suele ser, aproximadamente, una forma de ocho (8), lemniscata o símbolo de infinito.

¹¹ Definiciones realizadas a partir de la RAE y Wikipedia.

¹² "En algunas de esas obras me represento como un prisma o como una esfera partida o dos semiesferas, dependiendo de si he ido en busca de esa experiencia (prisma) o si la experiencia de esa visión ha llegado a mi sin proponerlo (esfera)." Aina Albo dixit.





Espectro de Brocken

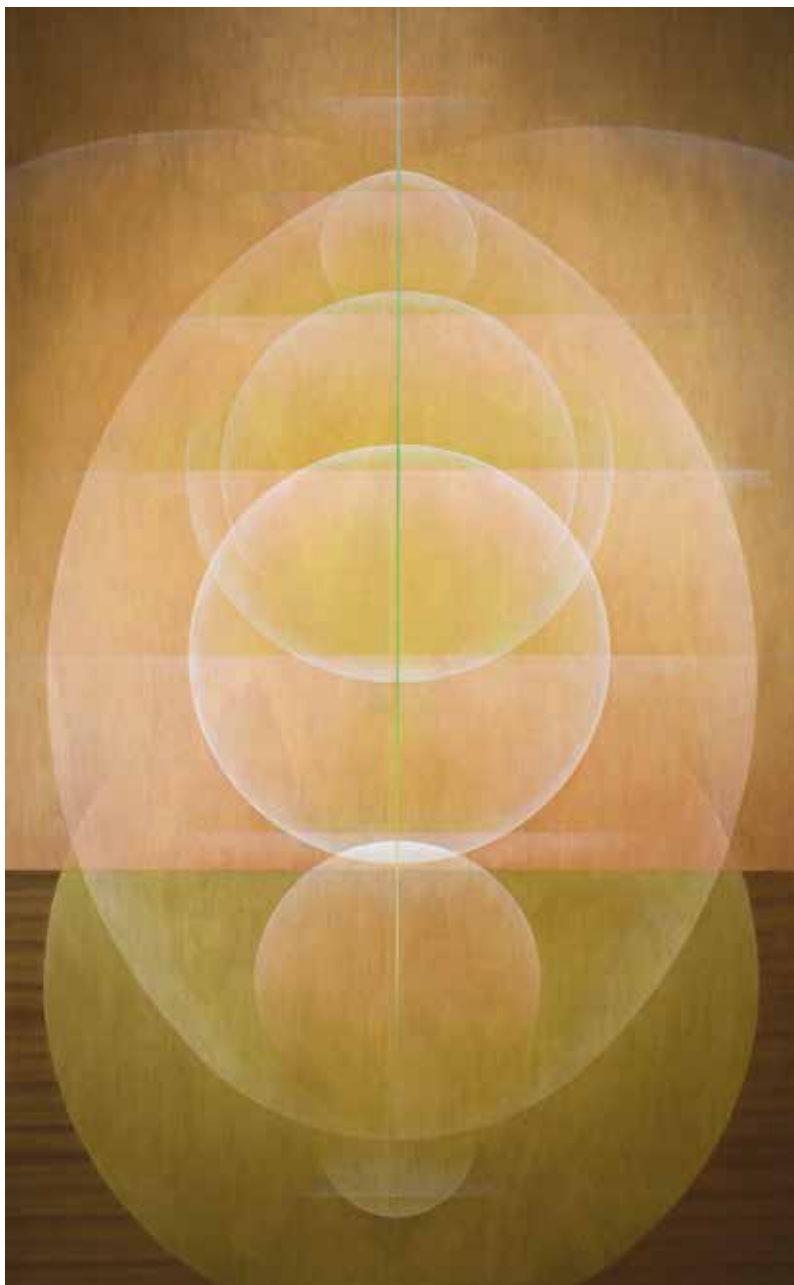
La sombra aparentemente enorme y magnificada de un observador, proyectada sobre nubes o neblina desde el lado superior o lado del sol. Suele considerarse un fenómeno de montaña, pero también puede producirse desde un avión. Las frecuentes nieblas a baja altura del Brocken, un pico de los montes Harz en Alemania, han creado una leyenda local de la que toma su nombre el fenómeno.

Fantasmas verdes o fantasmas mesosféricos

Denominados también GHOSTs por sus siglas en inglés (Greenish Optical emission from Sprite Tops). Se trata de un tipo de evento luminoso transitorio (TLE, por sus siglas en inglés) que se forma en la atmósfera, en concreto en la mesosfera, asociado a las tormentas eléctricas. Estos fantasmas mesosféricos o destellos verdes no aparecen de forma aislada, sino que se observan en la parte superior de otro fenómeno luminoso transitorio llamado duende (o sprite, en inglés). Los duendes pueden extenderse desde los 40 kilómetros hasta los 90 kilómetros sobre el suelo y, en ocasiones, presentan ese fantasma verdoso sobre la parte superior.¹³

¹³ <https://www.elmundo.es/ciencia-y-salud/ciencia/2023/12/12/657848d8e9cf4ae64c8b45c3.html>

OBRAS



Esquivo rayo verde, 2025.

Barniz, lápiz, madera y esmalte sobre tabla.

190 x 117 cm.



Encuentro: Espectro de Brocken, 2025.
Barniz, lápiz, madera y esmalte sobre tabla.
190 x 117 cm.



Si yo fuera un parhelio, 2025.

Barniz, lápiz, madera y esmalte sobre tabla.

190 x 117 cm.



Imposible y posible; dos eclipses, 2025.
Barniz, lápiz, madera y esmalte sobre tabla.
190 x 117 cm.



Llum i Cendra, 2025.

Acrílico, esmalte-laca, madera, ceniza y tierra quemada sobre tabla.

130 x 89 cm.



Serena, 2023.

Barniz, madera y esmalte sobre tabla.

200 x 230 cm.(alto x ancho).

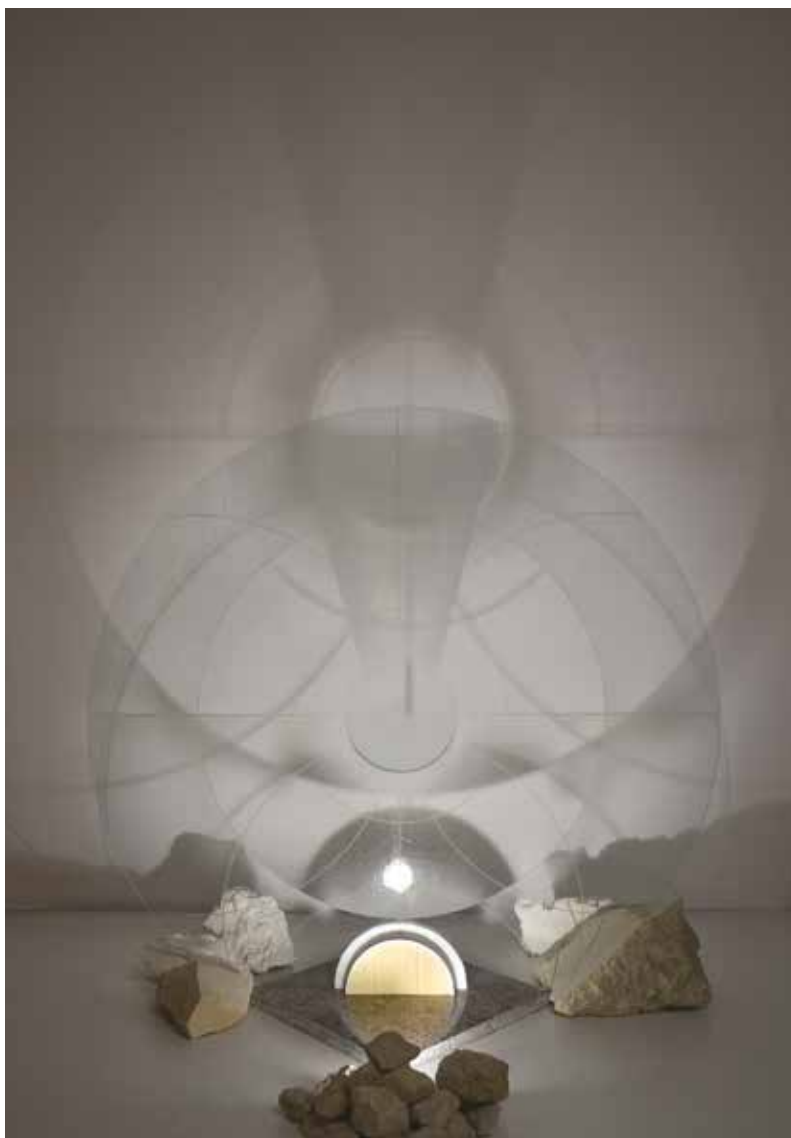


Llar de llum i ombra, 2023.

Vidrio doble, grabado y entintado, madera y luz
con sensor de movimiento

Medidas variables.

En la fotografía: 134 x 155 x 100 cm



Paisatge de Llum i ombra, 2025.

Vidrio grabado, madera, piedras y luz..

Medidas variables.

En la fotografía: 99 x 105 x 90cm.



Imposible y posible; satélites sobre puesta de sol y luna, 2023

Barniz, lápiz, madera y esmalte sobre tabla.

215 x 118 cm.

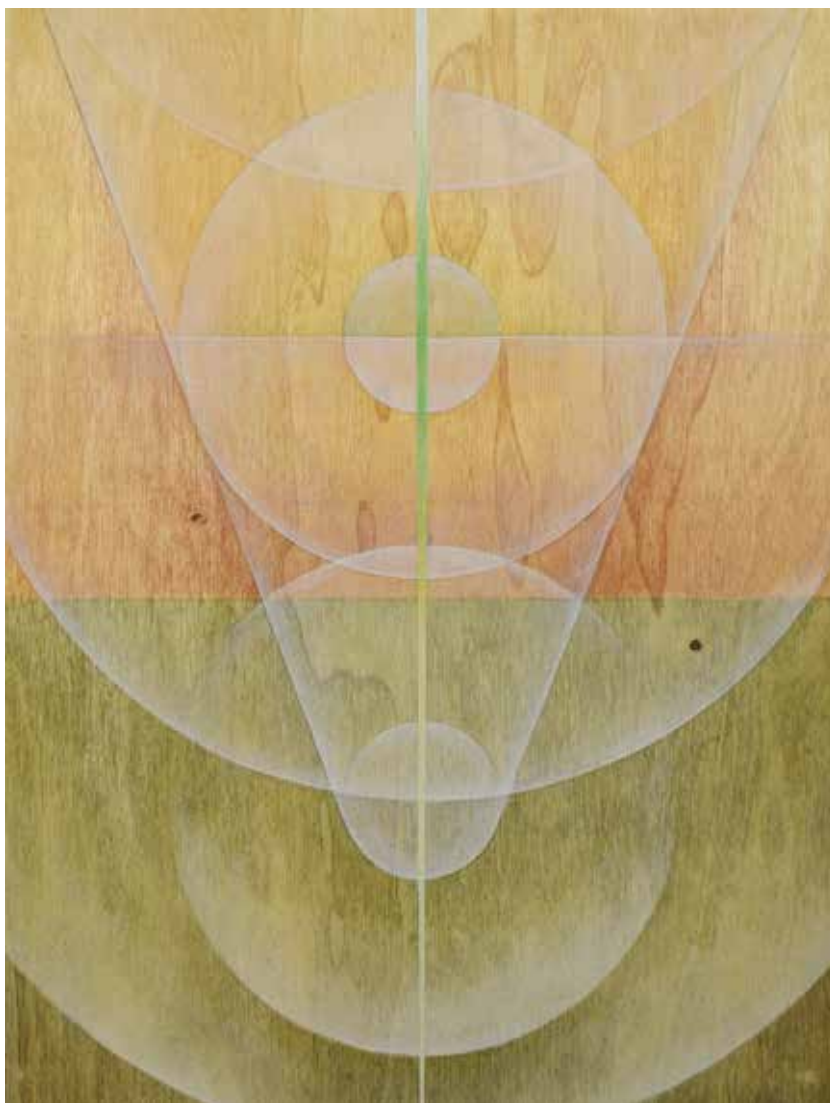


Una Grieta de Luz, 2021-2022

Conjunto de 9 tablas.

Barniz, pigmento, madera, cartón y esmalte sobre tabla.

170 x 200 cm.



El rayo verde, 2025.

Barniz, pigmento y esmalte sobre tabla.

24 x 18 cm.



TLE: Chorro azul, 2025

Barniz, pigmento y acrílico sobre tabla.

24 x 18 cm.



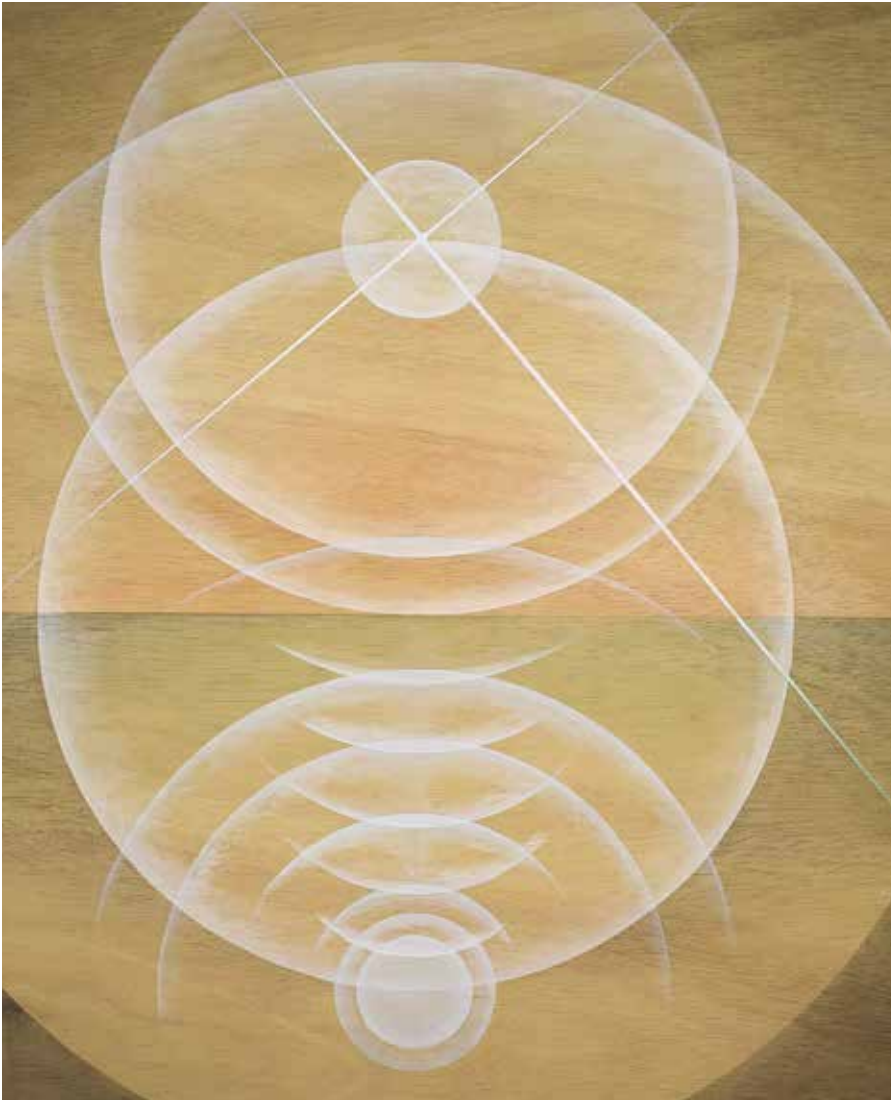
TLE: Duendes, 2025.

Barniz, pigmento y acrílico sobre tabla.

24 x 18 cm



TLE: Fantasma verde, 2025.
Barniz, pigmento y acrílico sobre tabla.
24 x 18 cm



Sol d'hivern, 2023/2025.

Barniz, madera y esmalte sobre tabla.

61 x 50 cm.

BIO AINA ALBO PUIGSERVER

Palma, 1982. Vive y trabaja en Selva, Mallorca.

Licenciada en Bellas Artes, estudió en la Universidad de Salamanca y la Universidad Miguel Hernández de Elche y completó su formación con los cursos de Grabado y Estampación de la Universidad Politécnica de Valencia.

Inició su trayectoria profesional en 2016 en la galería Pep Llabrés Art Contemporani de Mallorca, en la que ha mostrado su trabajo en numerosas exposiciones colectivas y dos individuales, (“Com un Temple Infinit”, 2023 y “Substantiu Abstracte”, 2016).

En Perú ha exhibido de forma colectiva e individual en la Galería Impakto (“Retorno”, 2019) , y ha realizado residencia y exhibición en la Galería Now (“ConTemplo”, 2022). A destacar también su exposición individual en el Museu de Porreres (“Un Crui de Llum”, 2021) y la participación en la 5ª Biennial Internacional d’Andorra “L’Andart” con “Llar de Llum i Ombra” (2023), entre otras.

Fue premiada con la beca de Residencias Artísticas Silos, en Burgos, en la que desarrolló el proyecto “Paisaje Sensible” (2023) y ganó el I Certamen de Creación de la Diputación de Soria en la categoría de proyecto con “Una Grieta de Luz” (2021).

Ha participado en ferias nacionales como Estampa Contemporary Art Fair (2024, 2021 y 2018), JustMad (2020 y 2019), MARTE (2024 y Solo show 2019) y ArtMadrid (Solo show 2018) con la Galería Pep Llabrés Art Contemporani. También ha participado en ferias internacionales como SP-Arte de Sao Paulo (2021, 2020 y 2019) y PARC Lima (2019)

Su obra se encuentra en colecciones privadas y públicas como MACVAC, Museu d’Art Contemporani Vicente Aguilera Cerni en Castellón, la colección Ars Citerior de la Comunidad Valenciana, la Diputación de Soria, la Universidad Politécnica de Valencia o el Consell de Mallorca, entre otras.

CURRÍCULUM

AINA ALBO PUIGSERVER

Formación Académica

- 2005-2009 Cursos de Grabado y Estampación. Universitat Politècnica de València.
2000-2005 Licenciatura en Bellas Artes Universidad de Salamanca y Universitat Miguel Hernández, Alicante.

Exhibiciones Individuales

- 2023 "Com un Temple Infinit". Galería Pep Llabrés Art Contemporani. Palma de Mallorca.
2022 "ConTemplo" Galería Now, Lima, Perú.
2021 "Un Cruï de llum". Museu de Porreres. Mallorca
2019 One Project, Feria Marte de Castellón. Galería Pep Llabrés Art Contemporani.
"Retorno". Galería Impakto, PROJKTS. Lima, Perú.
2018 One Project, Feria Art Madrid'18, Galería Pep Llabrés Art Contemporani.
2016 "Substantiu Abstracte" Galería Pep Llabrés Art Contemporani. Palma.

Exhibiciones Colectivas

- 2025 54.º Certamen Bienal de Arte de Pollença. Islas Baleares.
I Bienal de Arte de San Sebastián de los Reyes. Comunidad de Madrid.
"Ancestral". Galería Natalia Bento, Alaró. Islas Baleares.
2024 "Entre Líneas y Formas". Pep Llabrés Art Contemporani. Palma de Mallorca.
Estampa Contemporary Art Fair. Pep Llabrés Art Contemporani. Madrid.
XXIV Premi Ciutat de Manacor d'Arts Plàstiques. Mallorca.
Feria Marte de Castellón. Galería Pep Llabrés Art Contemporani. Castellón.
"Natura (a través de)". Casal Son Tugores, Alaró. Mallorca.
"Constelaciones Geométricas". Galería Pep Llabrés Art Contemporani. Palma de Mallorca.
2023 5ª Biennial Internacional d'Andorra L'Andart. Andorra.
"Gestos Mínims, Emocions Màximes" Casal Son Tugores. Alaró. Mallorca.
MIA Award. Tor Art Space. Frankfurt. Alemania.
2022 "Poesia Geomètrica". Galería Pep Llabrés Art Contemporani. Palma de Mallorca.
"Constel.lacions". Fundación Studio Weil. Andratx. Mallorca.
Premio Barbara H. Weil. Studio Weil. Port d'Andratx. Mallorca.
"Geometrías Distantes". Galería Pep Llabrés Art Contemporani. Palma de Mallorca.

- 2021 "In Crescendo". Museu de Porreres. Mallorca.
 XII Certamen d'Arts Plàstiques. La Constància Centro Instructivo. Inca. Mallorca
 Feria Estampa. Stand Galería Pep Llabrés Art Contemporani. Madrid
 Feria SP-Arte Viewing Room. Jackie Shor Projects. Sao Paulo, Brasil.
 "Hilo Conductor", Galería Pep Llabrés Art Contemporani. Palma de Mallorca.
- 2020 Feria SP-Arte Viewing Room. Jackie Shor Projects. Sao Paulo, Brasil.
 "Enfoques" Corner Gallery & Studio, Madrid
 "GRUP + 1", Galería Pep Llabrés Art Contemporani. Palma de Mallorca.
 "Sobredosis", Galería Impakto, Lima, Perú.
 Feria Just Mad. Stand Galería Pep Llabrés Art Contemporani. Madrid.
- 2019 "Jumping Lines". Espacio Corner. Hybrid festival. Madrid
 Feria PArC. Stand Galería Impakto. Lima, Perú.
 Feria SP-Arte. Stand Jackie Shor Projects. Sao Paulo, Brasil.
 Feria Just Mad. Stand Galería Pep Llabrés Art Contemporani. Madrid.
- 2018 Feria Estampa. Stand Galería Pep Llabrés Art Contemporani. Madrid
 Feria Just LX. Galería Pep Llabrés Art Contemporani. Lisboa.
 Galería Impakto, Lima, Perú.
 "Ecléctica 2108", Galería Pep Llabrés Art Contemporani. Palma de Mallorca.
- 2017 "Papers i Collages per a Joan Valls". Llotja de Sant Jordi. Alcoi. Alacant.
 XXIV Premi Ciutat de Manacor d'Arts Plàstiques. Manacor. Mallorca.
 "Racons & Corners", Galería Pep Llabrés Art Contemporani. Palma de Mallorca.
- 2016 "Noves presències 2016". Centre Cultural La Misericòrdia. Palma de Mallorca.
 "Capvespre Art Fest". Fundació Cultural Coll Bardolet. Valldemossa. Mallorca.
 XXXVIII Certamen Arts Plàstiques Vila de Binissalem. Binissalem. Mallorca.
 "Nou dels nous", Sala Sa Quartera. Inca. Mallorca.
 "Muy frágil", Galería Pep Llabrés Art Contemporani. Palma de Mallorca.
 "Pre-Inici", Galería Pep Llabrés Art Contemporani. Palma de Mallorca.

Becas, premios y menciones

- 2023 Residencias artísticas Silos. Fundación Silos. Burgos.
- 2021 Premio I Certamen de Creación de la Diputación de Soria.
- 2019 Premio Adquisición Colección Manuel García. Feria Marte de Castellón.
- 2017 Mención de Honor "XXIV Premio Ciutat de Manacor d'Arts Plàstiques"
- 2016 "Projecte Noves Presències 2016". Consell de Mallorca.

Instituciones y colecciones

MACVAC. Museu d'Art Contemporani Vicente Aguilera Cerni.

Cesión: Nacho Tomás. Castellón.

Colección Ars Citerior. Comunidad Valenciana.

Colección Nicolás Kecskemethy. Lima.

Colección César Monzonís. Castellón.

Colección Teresa Raventós y Gonzalo Sotelo. Madrid.

Fundación Silos. Burgos.

Consell de Mallorca.

Diputación de Soria.

Ayuntamiento de Torrevieja, Alicante.

Universidad Politécnica de Valencia.

Ajuntament de Costitx. Mallorca.

Ajuntament de Porreres. Mallorca.

MUSEO FRANCISCO SOBRINO
GUADALAJARA

Del 18 de Julio al 21 de Septiembre
de 2025



MUSEO
FRANCISCO
SOBRINO
GUADALAJARA



Ayuntamiento
de Guadalajara

